

**PSY2M**

2014 - 2015

Master [120] en sciences psychologiques

**A Louvain-la-Neuve - 120 crédits - 2 années - Horaire de jour - En français**Mémoire/Travail de fin d'études : **OUI** - Stage : **OUI**Activités en anglais: **OUI** - Activités en d'autres langues : **NON**Activités sur d'autres sites : **NON**Organisé par: **Faculté de psychologie et des sciences de l'éducation (PSP)**Code du programme: **psy2m** - Niveau cadre européen de référence (EQF): 7**Table des matières**

Introduction .....	2
Profil enseignement .....	3
- Compétences et acquis au terme de la formation .....	3
- Structure du programme .....	5
- Programme détaillé .....	6
- Programme par matière .....	6
Informations diverses .....	18
- Conditions d'admission .....	18
- Pédagogie .....	20
- Evaluation au cours de la formation .....	20
- Mobilité et internationalisation .....	20
- Formations ultérieures accessibles .....	20
- Certificats .....	20
- Gestion et contacts .....	20

## PSY2M - Introduction

### INTRODUCTION

---

#### Introduction

**Le programme du master [120] en sciences psychologiques (PSY2M) est conçu pour répondre aux besoins des secteurs professionnels et pour les anticiper.**

Il propose des finalités et des options qui préparent concrètement à l'exercice d'un métier. Des enquêtes récentes menées auprès des diplômés montrent qu'ils n'exercent pas toujours dans le secteur pour lequel ils ont été formés et que la mobilité professionnelle est importante dans le secteur. C'est pourquoi l'accent est mis sur l'acquisition d'outils et de méthodes et la maîtrise de compétences intellectuelles qui feront de vous un professionnel polyvalent et capable de s'adapter.

Au terme de ce master, vous aurez

- Suivi une formation qui ouvre vers des pratiques professionnelles aussi vastes et complexes que les sociétés, les organisations ou les groupes d'individus sur lesquels elles se penchent et qui donne également
- Accès à l'obtention titre de « Psychologue » délivré par la Commission des psychologues
- eu choix entre deux finalités, selon que vous vous orientez vers la recherche ou l'enseignement.

#### Votre profil

Vous

- avez développé la maîtrise des outils et des méthodes de l'examen psychodiagnostique ;
- avez confirmé votre projet professionnel de contribuer à prévenir ou aider l'individu à faire face à des difficultés passagères ou persistantes dans les relations personnelles, sociales ou professionnelles ;
- avez développé les méthodes de l'observation et les différentes démarches de la psychologie scientifique et envisagez de poursuivre votre formation dans une perspective de recherche.

#### Votre futur job

S'il y a peu de lieux de travail spécifiques aux psychologues, il y en a presque aussi peu où l'on n'en trouve pas !

On trouve des psychologues dans les domaines de la neuropsychologie, l'ergonomie, la psychothérapie, la prévention en santé mentale, l'organisation du travail, la gestion du personnel, l'éducation à la santé, etc.

Ils interviennent dans les secteurs commercial, socioculturel et judiciaire, dans les centres PMS, centres de santé mentale, le secteur sportif, la coopération au développement, etc.

#### Votre programme

Le master vous offre

- une formation essentiellement axée sur la pratique de terrain et le développement de compétences professionnelles ;
- l'occasion de tester vos compétences sur le terrain ;
- une grande liberté dans la constitution de votre programme, que vous composerez en fonction de votre projet professionnel ;
- une formation méthodologique exigeante qui fera de vous un professionnel polyvalent ;
- la possibilité de réaliser une partie de votre master à l'étranger.

Un stage professionnel

Le stage, d'une durée de 5 mois à temps plein, sera l'occasion d'une véritable première expérience professionnelle, en institution, en organisation ou en entreprise, selon votre spécialisation : services hospitaliers, centres PMS, IMP, accueil des handicapés, services d'aide à la jeunesse, services de prévention (plannings familiaux, Téléaccueil, etc.), entreprises (service du personnel, de recrutement, d'outplacement, etc.), laboratoires de recherche, etc.

Vous y travaillerez sous la direction de votre maître de stage sur place et de votre tuteur de stage à l'UCL.

#### Votre parcours

Ce master donne notamment accès au

- Au doctorat en sciences psychologiques et de l'éducation
- À l'agrégation en sciences psychologiques et de l'éducation

## PSY2M - Profil enseignement

### COMPÉTENCES ET ACQUIS AU TERME DE LA FORMATION

#### 1. Vision du diplômé de master en sciences psychologiques

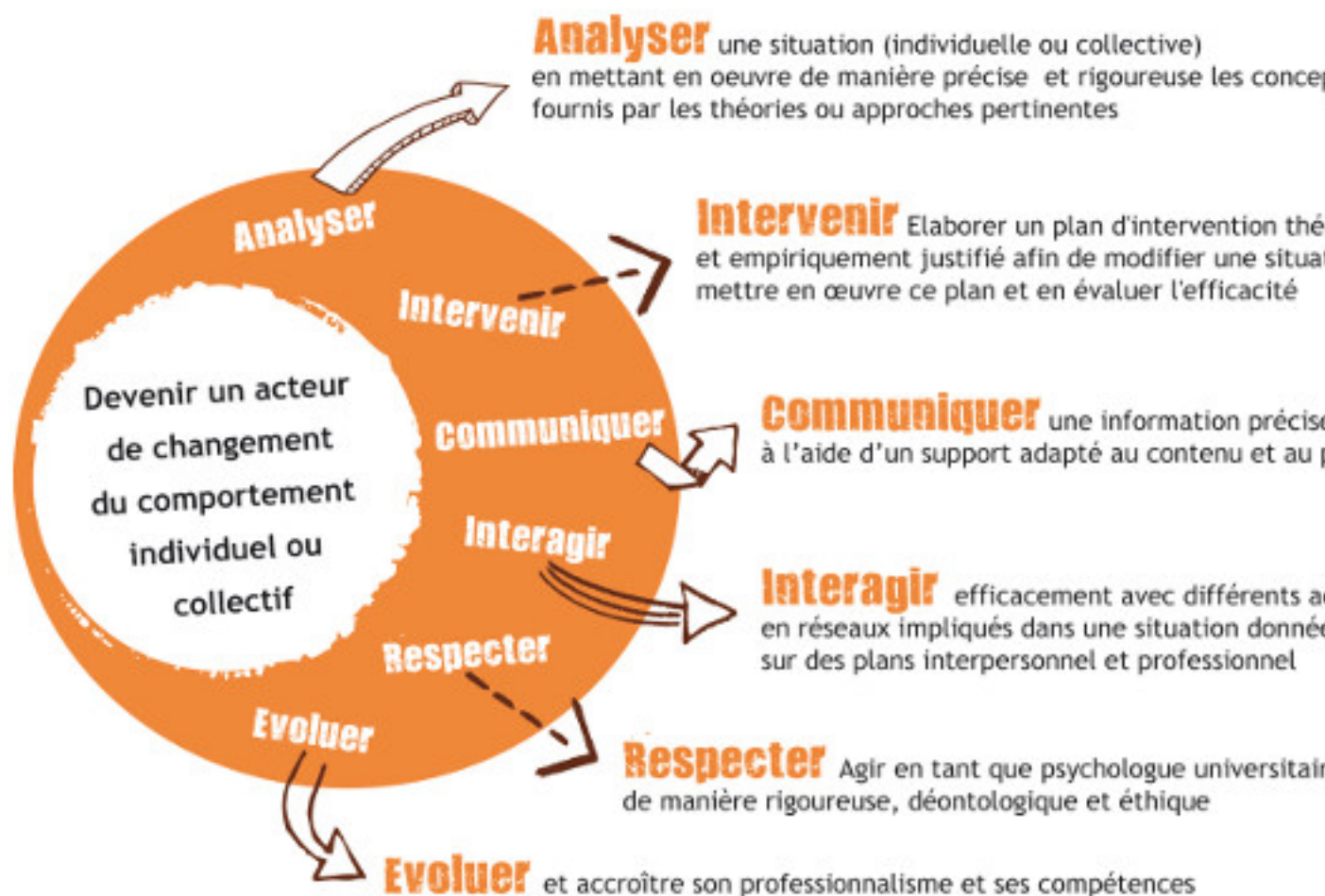
« Devenir un acteur de changement du comportement individuel ou collectif », tel est le défi que l'étudiant en master en sciences psychologiques se prépare à relever.

Le programme permet au diplômé d'acquérir un bagage théorique et méthodologique solide dans les différents domaines des sciences psychologiques et de l'éducation, et de comprendre les grands courants théoriques des disciplines proches. Le diplômé intégrera les bases principales de l'intervention, en adoptant une posture critique et nuancée vis-à-vis des modèles d'intervention. Il développera un mode de réflexion et d'action caractérisé par une approche rigoureuse et critique tout en étant soucieux des aspects déontologiques et éthiques. Il développera également ses compétences à communiquer et à interagir efficacement au sein d'une équipe.

Durant ses années d'études, à travers une meilleure compréhension de sa propre personne, l'étudiant développera son projet de formation et son projet professionnel avec une autonomie croissante.

#### 2. Le référentiel de compétences et d'acquis d'apprentissage

Pour traduire cette vision en actes, la faculté a construit un référentiel de compétences et d'acquis d'apprentissage définissant le profil de sortie de ses diplômés du master 120 en sciences psychologiques. Ce référentiel est constitué de six axes de compétences et explicite la cible à atteindre au terme du parcours de formation.



Au terme de ce programme, le diplômé est capable de :

**Au terme de ce programme, le diplômé est capable de :**

**A. Analyser une situation (individuelle ou collective) en mettant en Œuvre de manière précise et rigoureuse les concepts fournis par les théories ou approches pertinentes**

- **A1. maîtriser les connaissances qui permettent d'expliquer et de comprendre un individu, un groupe ou une organisation;**
- **A2. analyser, critiquer de manière argumentée et modéliser une situation (individu, groupe ou organisation) en référence à des théories, résultats de recherche, méthodes et outils relevant de la psychologie.**

A1

- comprendre et expliciter l'objet spécifique et les grands courants théoriques au sein de la psychologie et de l'éducation
- comprendre et expliciter l'objet spécifique et les grands courants théoriques des disciplines proches : philosophie, économie, droit, sociologie, anthropologie, linguistique
- comprendre et expliciter les fondements biologiques du comportement et de la cognition
- comprendre et expliciter les fondements culturels du comportement et de la cognition
- comprendre et expliciter les liens qui existent entre la psychologie, la logopédie, les sciences de l'éducation et les disciplines proches
- comprendre et expliciter les modèles des modes de fonctionnement ordinaires et atypiques les plus fréquents des individus, groupes et organisations
- comprendre et expliciter les modèles des pathologies psychologiques les plus fréquentes

A2

- connaître les différents outils d'observation et d'analyse qui permettent d'expliquer et de comprendre un individu, un groupe ou une organisation
- sélectionner les données, théories, méthodes et outils pertinents face à une situation simple
- utiliser ces données, théories, méthodes et outils pour modéliser une situation simple
- prendre conscience de l'influence de ses propres représentations et préjugés dans son analyse
- faire la distinction entre une analyse professionnelle et une analyse relevant du sens commun

**B. Elaborer un plan d'intervention théoriquement et empiriquement justifié afin de modifier une situation individuelle ou collective, mettre en Œuvre ce plan et en évaluer l'efficacité**

- **B1. maîtriser les connaissances à propos des interventions visant à améliorer une situation donnée (individu, groupe ou organisation);**
- **B2. planifier une intervention visant à améliorer une situation donnée (individu, groupe ou organisation);**
- **B3. mettre en Œuvre un plan d'intervention, en tout ou en partie, et en évaluer l'efficacité.**

B1

- comprendre et expliciter les principaux types d'interventions des psychologues face aux pathologies ou dysfonctionnements les plus fréquents des individus, groupes et organisations
- comprendre et expliciter la méthodologie liée à la planification, la réalisation et l'évaluation de l'efficacité d'une intervention
- comprendre les principaux enjeux sociaux, légaux, politiques, économiques et culturels dans une situation d'intervention simple

B2

- identifier les interventions pertinentes à une situation simple en tenant compte de l'analyse de cette situation et des enjeux divers (e.g., sociaux, légaux, politiques, économiques et culturels)
- programmer les différentes étapes et identifier les différents acteurs en référence à des modèles théoriques d'intervention

**C. Communiquer une information précise, correcte et pertinente à l'aide d'un support adapté au contenu et au public visé**

- **C1. présenter oralement et par écrit une synthèse en l'adaptant à différents publics et aux intentions poursuivies;**
- **C2. structurer et présenter des données recueillies.**

C1

- synthétiser des résultats provenant de différentes sources d'évaluation en vue de tester l'hypothèse de travail, d'argumenter un diagnostic différentiel, ou de motiver une décision
- faire des liens entre les matières et les activités suivies dans le programme de Bachelier
- se détacher de communications naïves (relevant du sens commun) pour tendre vers une posture professionnelle et justifier cette distinction

C2

- structurer les éléments recueillis lors d'une analyse de la demande
- comprendre, interpréter et rapporter de manière standardisée (e.g., normes APA) les résultats issus d'une analyse statistique

**D. Interagir efficacement avec différents acteurs en réseaux impliqués dans une situation donnée, sur des plans interpersonnel et professionnel**

- **D1. se mettre à l'écoute d'autrui en situations d'apprentissage et en milieux professionnels;**
- **D2. interagir et collaborer en réseau de façon adaptée en situations d'apprentissage et en milieux professionnels;**
- **D3. adopter une posture critique en situations d'apprentissage et en milieux professionnels, vis-à-vis d'autrui et de soi-même.**

D1.

- s'intégrer au sein d'une équipe
- écouter activement et comprendre de manière empathique une personne dans un contexte interpersonnel de consultation/entretien à un niveau de base (i.e., un seul client/patient; adulte; situation de face-à-face; problèmes simples)

D2.

- utiliser différents moyens de communication (e.g., écrit, oral, audio-visuel)
- connaître les conditions d'un apprentissage collaboratif
- Interagir avec d'autres (étudiants) en vue d'atteindre un objectif commun

D3.

- s'ouvrir et accepter le point de vue des membres d'une équipe

### E. Agir en tant que psychologue universitaire, de manière rigoureuse, déontologique et éthique

- **E1. maîtriser les étapes, les méthodologies et les outils de la recherche scientifique en psychologie et en sciences de l'éducation;**
- **E2. identifier l'apport et la plus-value de la recherche scientifique en psychologie et en sciences de l'éducation sur sa compréhension de situations données;**
- **E3. agir en tant que professionnel des sciences psychologiques et de l'éducation en se référant, entre autres, aux principes de l'éthique et de la déontologie.**

E1

- comprendre et appliquer la démarche inductivo-hypothético-déductive
- identifier les sources d'informations pertinentes en regard d'une problématique de recherche
- comprendre les forces et faiblesses des méthodologies principalement utilisées dans la recherche contemporaine du domaine
- comprendre les forces et faiblesses inhérentes à un compte-rendu de recherche (au niveau méthodologique, empirique et théorique)
- comprendre et appliquer les concepts principaux de probabilité et de statistiques utiles dans le domaine
- utiliser un logiciel d'analyse statistique et l'appliquer à une base de données

E2

- faire une analyse critique de la littérature existante sur une problématique de recherche du domaine
- discerner les spécificités d'une approche scientifique plutôt que naïve du domaine

E3

- connaître les cadres légaux et le code de déontologie qui régissent la pratique du psychologue, les appliquer et les respecter dans ses travaux, examens, relations avec les milieux professionnels et les différents intervenants dans la formation
- se référer aux règles en matière d'éthique de la recherche dans ses travaux, examens, et relations avec les milieux professionnels

### F. Evaluer et accroître son professionnalisme et ses compétences

- **F1. mettre en Œuvre les moyens et les opportunités pour se développer en tant que personne;**
- **F2. mettre en Œuvre les moyens et les opportunités pour développer un projet professionnel personnel.**

F1

- apprendre à apprendre sur la base de sa propre expérience et avec d'autres
- identifier et utiliser les ressources de formation continue
- développer des compétences informationnelles nécessaires pour se documenter de façon autonome et critique

F2

- formuler un projet professionnel connecté aux connaissances acquises au cours de sa formation et à ses forces et faiblesses, ainsi qu'à une compréhension des milieux professionnels
- s'outiller pour favoriser son auto-apprentissage

[L'explication détaillée de ces compétences](#) met en évidence les attendus spécifiques pour l'étudiant BACHELIER et l'étudiant MASTER ainsi que l'articulation et la progression entre le programme de bachelier (en sciences psychologiques et de l'éducation, orientation générale) et le master (en sciences psychologiques).

## STRUCTURE DU PROGRAMME

Outre le tronc commun, l'étudiant fera un choix entre la finalité spécialisée et la finalité approfondie. S'il opte pour la finalité approfondie, il aura alors le choix entre deux options ; s'il opte pour la finalité spécialisée, il aura le choix entre trois options, dont une comprend quatre filières (il faut en choisir une). Enfin, un ensemble de cours au choix est proposé.

*Le programme de ce master totalisera, quels que soient la finalité, les options et/ou les cours au choix choisis, un minimum de 120 crédits répartis sur deux années d'études correspondant à 60 crédits chacune.*

> **Tronc commun** [prog-2014-psy2m-lpsy200t.html]

Finalités

- > Finalité approfondie [prog-2014-psy2m-lpsy200a]
- > Finalité spécialisée [prog-2014-psy2m-lpsy200s]

Options et/ou cours au choix

- > L'étudiant inscrit à la finalité approfondie choisit une des deux options suivantes [prog-2014-psy2m-lpsy910r.html]
  - > Option quantitative [prog-2014-psy2m-lpsy201o.html]
  - > Option qualitative [prog-2014-psy2m-lpsy202o.html]
- > L'étudiant inscrit à la finalité spécialisée choisit une des trois options suivantes [prog-2014-psy2m-lpsy912r.html]
  - > Travail, organisation et société [prog-2014-psy2m-lpsy204o.html]
  - > Education et développement [prog-2014-psy2m-lpsy205o.html]
  - > Bien-être et santé [prog-2014-psy2m-lpsy203o.html]
- > L'étudiant prend 30 crédits au choix afin de compléter son programme. [prog-2014-psy2m-lpsy902r.html]
  - > Cours au choix [prog-2014-psy2m-lpsy213o.html]

## PSY2M Programme détaillé

### PROGRAMME PAR MATIÈRE

#### Tronc Commun [30.0]

- Obligatoire
- Au choix
- Activité non dispensée en 2014-2015
- Activité cyclique non dispensée en 2014-2015
- Activité cyclique dispensée en 2014-2015
- Activité de deux ans

Cliquez sur l'intitulé du cours pour consulter le cahier des charges détaillé (objectifs, méthodes, évaluation, etc..)

							Bloc annuel	
							1	2
<input checked="" type="radio"/> LPSYM2002	Séminaire d'accompagnement du mémoire	James Day, Martin Edwards, Philippe Lekeuche, Nicolas Vermeulen (coord.)	0h+15h	2 Crédits	2q		x	
<input checked="" type="radio"/> LPSYM2001A	Mémoire 1ère année	N.		6 Crédits		x		
<input checked="" type="radio"/> LPSYM2001B	Mémoire 2ème année	N.		22 Crédits			x	

## Liste des finalités

L'étudiant fait un choix entre la finalité spécialisée et la finalité approfondie.

L'étudiant s'inscrit à une des deux finalités suivantes :

- > [Finalité approfondie](#) [ prog-2014-psy2m-lpsy200a ]
- > [Finalité spécialisée](#) [ prog-2014-psy2m-lpsy200s ]

## Finalité approfondie [30.0]

- Obligatoire
- Au choix
- Activité non dispensée en 2014-2015
- Activité cyclique non dispensée en 2014-2015
- Activité cyclique dispensée en 2014-2015
- Activité de deux ans

Cliquez sur l'intitulé du cours pour consulter le cahier des charges détaillé (objectifs, méthodes, évaluation, etc..)

						Bloc annuel	
						1	2
<input type="radio"/> LPSYM2021	<a href="#">Stage de recherche</a>	N.	650h	28 Crédits	2q	x	
<input type="radio"/> LPSYM2022	<a href="#">Séminaire d'accompagnement du stage de recherche</a>	<a href="#">Martin Edwards</a>	0h+15h	2 Crédits	2q	x	

## Finalité spécialisée [30.0]

- Obligatoire
- Au choix
- Activité non dispensée en 2014-2015
- Activité cyclique non dispensée en 2014-2015
- Activité cyclique dispensée en 2014-2015
- Activité de deux ans

Cliquez sur l'intitulé du cours pour consulter le cahier des charges détaillé (objectifs, méthodes, évaluation, etc..)

						Bloc annuel	
						1	2
<input type="radio"/> LPSYM2023	<a href="#">Stage</a>	N.	650h	28 Crédits	2q	x	
<input type="radio"/> LPSYM2024	<a href="#">Séminaire d'accompagnement du stage</a>	<a href="#">Barbara Gabriel,</a> <a href="#">Nathalie Grosbois</a> (coord.), <a href="#">Ginette Herman</a> (suppl&eacute;e Florence Stinglhamber), <a href="#">Philippe Lekeuche,</a> <a href="#">Florence Stinglhamber</a>	0h+15h	2 Crédits	2q	x	

## Options et/ou cours au choix [60.0]

L'étudiant inscrit à la finalité approfondie a le choix entre les deux options suivantes : option quantitative ou option qualitative.

L'étudiant inscrit à la finalité spécialisée a le choix entre trois options : l'option travail, organisation et société, l'option éducation et développement ou l'option bien-être et santé. Cette dernière comprend quatre filières (il faut en choisir une).

Afin de compléter son programme, l'étudiant choisit 30 crédits de cours ou module au choix. L'étudiant inscrit à la finalité approfondie choisit au moins trois cours d'une même filière ou option offerte aux étudiants de la finalité spécialisée.

L'étudiant inscrit à la finalité approfondie choisit une des deux options suivantes

- > [Option quantitative](#) [ prog-2014-psy2m-lpsy201o ]
- > [Option qualitative](#) [ prog-2014-psy2m-lpsy202o ]

L'étudiant inscrit à la finalité spécialisée choisit une des trois options suivantes

---

- > **Travail, organisation et société** [ prog-2014-psy2m-lpsy204o ]
- > **Education et développement** [ prog-2014-psy2m-lpsy205o ]
- > **Bien-être et santé** [ prog-2014-psy2m-lpsy203o ]

L'étudiant prend 30 crédits au choix afin de compléter son programme.

---

- > **Cours au choix** [ prog-2014-psy2m-lpsy213o ]



L'étudiant inscrit à la finalité approfondie choisit une des deux options suivantes [30.0]

**Option quantitative [30.0]**

OPTION DE LA FINALITE APPROFONDIE Responsable : professeur Vincent Yzerbyt

● Obligatoire

△ Activité non dispensée en 2014-2015

⊕ Activité cyclique dispensée en 2014-2015

⊗ Au choix

⊙ Activité cyclique non dispensée en 2014-2015

‡ Activité de deux ans

Cliquez sur l'intitulé du cours pour consulter le cahier des charges détaillé (objectifs, méthodes, évaluation, etc..)

*choisir 30 crédits parmi les cours suivants*

						Bloc annuel	
						1	2
● LPSYM2112	<a href="#">Research methods and data collection techniques in psychology</a>	Martin Edwards	60h	6 Crédits	1q	x	x
● LPSYM2141	<a href="#">La communication de la recherche</a>	Michael Andres, Valérie Goffaux	30h+30h	6 Crédits	2q	x	x

**○ Trois des quatre cours suivants:**

⊗ LPSYM2111	<a href="#">La mesure en psychologie (questionnaires, tests, modèles structuraux)</a>	Jacques Grégoire, Guy Lories	60h	6 Crédits	1q ⊙	x	x
⊗ LPSYM2131	<a href="#">La prédiction en psychologie (régression linéaire, multiniveaux, modèles causaux, pistes causales)</a>	Vincent Dupriez, Florence Stinglhamber, Vincent Yzerbyt	45h+15h	6 Crédits	1q ⊙	x	x
⊗ LPSYM2132	<a href="#">Les méthodes multivariées en psychologie (ACP, AFC, MDS, clusters, AD, ...)</a>	N.	30h+30h	6 Crédits	1q	x	x
⊗ LPSYM2133	<a href="#">Techniques d'analyse quantitative de données particulières (larges échantillons, cas unique, non paramétriques, méta-analyses)</a>	Alexandre Heeren	60h	6 Crédits	1q ⊕	x	x

**Option qualitative [30.0]**

## OPTION DE LA FINALITE APPROFONDIE

Responsable : professeur Jean-Luc Brackelaire

● Obligatoire

△ Activité non dispensée en 2014-2015

⊕ Activité cyclique dispensée en 2014-2015

⊗ Au choix

⊙ Activité cyclique non dispensée en 2014-2015

‡ Activité de deux ans

Cliquez sur l'intitulé du cours pour consulter le cahier des charges détaillé (objectifs, méthodes, évaluation, etc..)

							Bloc annuel	
							1	2
● LPSYM2111	La mesure en psychologie (questionnaires, tests, modèles structuraux)	Jacques Grégoire, Guy Lories	60h	6 Crédits	1q ⊙	x	x	
● LPSYM2211	La recherche qualitative en psychologie clinique : méthodologie et intégration de méthodes	Jean-Luc Brackelaire, Anne-Christine Frankard	60h	6 Crédits	1q ⊙	x	x	
● LPSYM2133	Techniques d'analyse quantitative de données particulières (larges échantillons, cas unique, non paramétriques, méta-analyses)	Alexandre Heeren	60h	6 Crédits	1q ⊕	x	x	
● LPSYM2231	Méthode du cas unique et clinique biographique	Maria-Graciela Vargas-Polack	60h	6 Crédits	1q ⊕	x	x	
● LPSYM2141	La communication de la recherche	Michael Andres, Valérie Goffaux	30h+30h	6 Crédits	2q	x	x	



L'étudiant inscrit à la finalité spécialisée choisit une des trois options suivantes [30.0]

**Travail, organisation et société [30.0]**

## OPTION DE LA FINALITE SPECIALISEE

Responsable : professeur Ginette Herman

○ Obligatoire

△ Activité non dispensée en 2014-2015

⊕ Activité cyclique dispensée en 2014-2015

⊗ Au choix

⊙ Activité cyclique non dispensée en 2014-2015

⊞ Activité de deux ans

Cliquez sur l'intitulé du cours pour consulter le cahier des charges détaillé (objectifs, méthodes, évaluation, etc..)

							Bloc annuel	
							1	2
○ LPSYM2311	Psychologie du changement des conduites: Consommation, santé et prise de décision	Olivier Corneille, Gordy Pleyers	45h+15h	6 Crédits	1q	x		
○ LPSYM2312	Psychologie du personnel: Evaluation et développement des compétences	Nathalie Delobbe, Michaël Dubois	60h	6 Crédits	1q	x		
○ LPSYM2331	Psychologie des relations intergroupes: stéréotypes, préjugés et discrimination	Stéphanie Demoulin, Vincent Yzerbyt	60h	6 Crédits	1q		x	
○ LPSYM2332	Travail et bien-être: dimensions psychosociales	Donatienne Desmette, Ginette Herman	60h	6 Crédits	2q		x	
○ LPSYM2341	Comportement organisationnel	Julie Camerman, Florence Stinghamber	60h	6 Crédits	1q		x	

**Education et développement [30.0]**

## OPTION DE LA FINALITE SPECIALISEE

Responsable : professeur Nathalie Nader

● Obligatoire

△ Activité non dispensée en 2014-2015

⊕ Activité cyclique dispensée en 2014-2015

⊗ Au choix

⊙ Activité cyclique non dispensée en 2014-2015

⊞ Activité de deux ans

Cliquez sur l'intitulé du cours pour consulter le cahier des charges détaillé (objectifs, méthodes, évaluation, etc..)

							Bloc annuel	
							1	2
● LPSYM2411	Questions approfondies de psychologie du développement	James Day	60h	6 Crédits	1q	x		
● LPSYM2412	Interventions psychologiques en milieux éducatifs	Vincent Dupriez, Benoît Galand	60h	6 Crédits	1q	x		
● LPSYM2441	Orientation scolaire et vocationnelle	Frédéric Nils	60h	6 Crédits	2q		x	

**o Deux des trois cours suivants :**

l'étudiant capitalise 12 crédits en 2ème année

⊗ LPSYM2431	Apprentissage et troubles d'apprentissage	Catherine Cuche (suppl&eacute;e Jacques Gr&eacute;goire), Laetitia Desmet (suppl&eacute;e Jacques Gr&eacute;goire), Jacques Gr&eacute;goire, Véronique Leroy (suppl&eacute;e Jacques Gr&eacute;goire), Christophe Mussolin (suppl&eacute;e Jacques Gr&eacute;goire)	45h+15h	6 Crédits	2q		x
⊗ LPSYM2432	Psychologie de la parentalité	Sarah Galdiolo (suppl&eacute;e Isabelle Roskam), Isabelle Roskam	60h	6 Crédits	1q		x
⊗ LPSYM2433	Orthopédagogie	Nathalie Grosbois	60h	6 Crédits	1q		x

**Bien-être et santé [30.0]**

## OPTION DE LA FINALITE SPECIALISEE

Responsable : professeur Philippe Godin

L'étudiant choisit une des quatre filières suivantes : "neuropsychologie clinique", "psychologie clinique cognitive et comportementale", "cliniques psychanalytique et systémique de l'adulte" ou "cliniques psychanalytique et systémique de l'enfant et de l'adolescent"

○ Obligatoire

△ Activité non dispensée en 2014-2015

⊕ Activité cyclique dispensée en 2014-2015

⊗ Au choix

⊖ Activité cyclique non dispensée en 2014-2015

⊞ Activité de deux ans

Cliquez sur l'intitulé du cours pour consulter le cahier des charges détaillé (objectifs, méthodes, évaluation, etc..)

choisir une des quatre filières suivantes

Bloc  
annuel

1 2

**⊗ Filière neuropsychologie clinique (30 crédits)**

○ LPSYM2511	Neuropsychologie clinique: diagnostic et rééducation	Stéphane Adam, Martin Edwards, Dana Samson (coord.)	60h	6 Crédits	1q	x	
○ LPSYM2512	Questions de neurologie, y compris la neuropsychologie des démences	Eric Constant, Pierre Feyereisen, Adrian Ivanou	60h	6 Crédits	1q	x	
○ LPSYM2513	Psychologie clinique	Joël Billieux, Pierre Philippot	60h	6 Crédits	1q	x	
○ LPSYM2531	Séminaire de neuropsychologie clinique	Stéphane Adam, Marie-Pascale Noël, Dana Samson	60h	6 Crédits	1q		x
○ LPSYM2541	Questions approfondies de neurosciences	Anne De Volder, Martin Edwards, Valéry Legrain, Pierre Maurage (coord.), Marcus Missal	60h	6 Crédits	2q		x

**⊗ Filière psychologie clinique cognitive et comportementale (30 crédits)**

○ LPSYM2513	Psychologie clinique	Joël Billieux, Pierre Philippot	60h	6 Crédits	1q	x	
○ LPSYM2514	Méthodes d'intervention clinique	Philippe Godin, Emmanuelle Zech	30h+30h	6 Crédits	1q	x	
○ LPSYM2532	Psychologie de la santé	Moïra Mikolajczak, Stephan Van den Broucke	60h	6 Crédits	1q		x
○ LPSYM2533	Psychomotricité et psychologie clinique de l'enfant et de l'adolescent	Jan De Mol, Philippe Godin, Nathalie Grosbois	60h	6 Crédits	1q		x
○ LPSYM2542	Psychologie et clinique des émotions	Moïra Mikolajczak, Pierre Philippot	60h	6 Crédits	2q		x

**⊗ Filière cliniques psychanalytique et systémique de l'adulte (30 crédits)**

○ LPSYM2515	Psychologie clinique: psychanalyse	Susann Heenen-Wolff	60h	6 Crédits	1q	x	
○ LPSYM2516	Psychologie clinique: systémique	Barbara Gabriel	60h	6 Crédits	1q	x	
○ LPSYM2535	Psychopathologie de la maturité et sénescence	Philippe Meire	30h+30h	6 Crédits	2q		x
○ LPSYM2543	Psychologie clinique transculturelle et interculturelle	Jean-Luc Brackelaire	60h	6 Crédits	2q		x
○ LPSYM2538	Pathologies psychiques actuelles et changements sociétaux	Philippe Lekeuche, Sesto Passone	60h	6 Crédits	2q		x

**⊗ Filière cliniques psychanalytique et systémique de l'enfant et de l'adolescent (30 crédits)**

L'étudiant choisit 2 cours en première année et 3 cours en deuxième année.

						Bloc annuel	
						1	2
○ LPSYM2515	Psychologie clinique: psychanalyse	Susann Heenen-Wolff	60h	6 Crédits	1q	x	x
○ LPSYM2516	Psychologie clinique: systémique	Barbara Gabriel	60h	6 Crédits	1q	x	x
○ LPSYM2537	Psychanalyse et psychopathologie de l'enfance et de l'adolescence	Sesto Passone	60h	6 Crédits	1q		x
○ LPSYM2544	Etude de cas de psychopathologie de l'enfance et de l'adolescence	Anne-Christine Frankard, Sesto Passone	60h	6 Crédits	2q		x

○ Un des deux cours suivants:

⊗ LPSYM2538	Pathologies psychiques actuelles et changements sociétaux	Philippe Lekeuche, Sesto Passone	60h	6 Crédits	2q		x
⊗ LPSYM2543	Psychologie clinique transculturelle et interculturelle	Jean-Luc Brackelaire	60h	6 Crédits	2q		x





L'étudiant prend 30 crédits au choix afin de compléter son programme. [30.0]
--

## Cours au choix [30.0]

- |  |  |
|--|--|
| ● Obligatoire                              | ⊗ Au choix                                     |
| △ Activité non dispensée en 2014-2015      | ⊙ Activité cyclique non dispensée en 2014-2015 |
| ⊕ Activité cyclique dispensée en 2014-2015 | ⊞ Activité de deux ans                         |

Cliquez sur l'intitulé du cours pour consulter le cahier des charges détaillé (objectifs, méthodes, évaluation, etc..)

Les étudiants complètent leur programme en choisissant 30 crédits à répartir sur les deux années. Les étudiants de la finalité approfondie choisiront au moins trois cours d'une même filière ou option offerte aux étudiants de la finalité spécialisée.

Bloc  
annuel

1 2

### ⊗ des cours à option du master

⊗ LPSYM2042	Questions approfondies de psychologie de la religion : approche sociale	Vassilis Saroglou	30h	3 Crédits	2q ⊙	x	x
⊗ LPSYM2043	Questions approfondies de psychologie de la religion : approche développementale	James Day	30h	3 Crédits	2q ⊕	x	x
⊗ LPSYM2044	Religion, santé et psychothérapie	Vassilis Saroglou	30h	3 Crédits	2q	x	x
⊗ LPSYM2045	Histoire et épistémologie de la psychologie	Guy Lories	30h	3 Crédits	2q	x	x

⊗ des cours des quatre options non choisies (y compris la totalité des cours d'une filière ou d'une option).

⊗ des cours des trois autres masters organisés par la faculté

### ⊗ la Formation interdisciplinaire en création d'entreprise (CPME) (25 crédits)

Formation accessible sur dossier (nombre de places limité). Voir le site CPME (<http://www.uclouvain.be/cpme>) pour la procédure de sélection.

● LCPME2001	Théorie de l'entrepreneuriat	Frank Janssen	30h+20h	5 Crédits	1q	x	
● LCPME2002	Aspects juridiques, économiques et managériaux de la création d'entreprise	Régis Coeurderoy, Yves De Cordt	30h+15h	5 Crédits	1q	x	
● LCPME2003	Plan d'affaires et étapes-clefs de la création d'entreprise	Frank Janssen	30h+15h	5 Crédits	2q		x
● LCPME2004	Séminaire d'approfondissement en entrepreneuriat	Frank Janssen	30h+15h	5 Crédits	2q	x	
● LCPME2000	Financer et gérer son projet I	Régis Coeurderoy, Olivier Giacomini, Paul Vanzeveren	30h+15h	5 Crédits	1 + 2q	x	

⊗ pour les étudiants de l'option « travail, organisation et société » : des cours du master en gestion des ressources humaines

⊗ des cours d'une autre faculté de l'UCL, moyennant l'accord du responsable de l'option

## PSY2M - Informations diverses

### CONDITIONS D'ADMISSION

Tant les conditions d'admission générales que spécifiques à ce programme doivent être remplies au moment même de l'inscription à l'université.

#### Condition générale d'accès :

Apporter la preuve d'une maîtrise suffisante de la langue française (niveau B1 du [Cadre européen commun de référence](#) ).

- Bacheliers universitaires
- Bacheliers non universitaires
- Diplômés du 2<sup>o</sup> cycle universitaire
- Diplômés de 2<sup>o</sup> cycle non universitaire
- Adultes en reprise d'études
- Accès personnalisé

#### Bacheliers universitaires

Diplômes	Conditions spécifiques	Accès	Remarques
<b>Bacheliers UCL</b>			
Bachelier en sciences psychologiques et de l'éducation, orientation générale		Accès direct	
Bachelier en sciences psychologiques et de l'éducation, orientation logopédie		Sur dossier: accès direct ou moyennant compléments de formation	Sous réserve d'acceptation du dossier. Le programme de master pourra être augmenté de 15 ECTS maximum
<b>Autres bacheliers de la Communauté française de Belgique (bacheliers de la Communauté germanophone de Belgique et de l'Ecole royale militaire inclus)</b>			
Bachelier en sciences psychologiques et de l'éducation		Accès direct	
Bachelier en sciences psychologiques et de l'éducation, orientation logopédie		Sur dossier: accès direct ou moyennant compléments de formation	Sous réserve d'acceptation du dossier. Le programme de master pourra être augmenté de 15 ECTS maximum
<b>Bacheliers de la Communauté flamande de Belgique</b>			
Bachelor in de psychologie		Accès direct	
Bachelor in de pedagogische wetenschappen		Sur dossier: accès direct ou moyennant compléments de formation	Sous réserve d'acceptation du dossier.
<b>Bacheliers étrangers</b>			
Programmes de 1er cycle en sciences psychologiques		Sur dossier: accès direct ou moyennant compléments de formation	Sous réserve d'acceptation du dossier.

#### Bacheliers non universitaires

Diplômes	Accès	Remarques
----------	-------	-----------

> En savoir plus sur les [passerelles](#) vers l'université

> BA - assistant(e) en psychologie (toutes options)	Accès au master moyennant réussite d'une année préparatoire de max. 60 crédits	Type court
---	--	------------

## Diplômés du 2° cycle universitaire

Diplômes	Conditions spécifiques	Accès	Remarques
<b>Licenciés</b>			
Diplôme de 2e cycle en sciences psychologiques	En 4 ans	Sur dossier: accès direct ou moyennant compléments de formation	Sous réserve d'acceptation du dossier.
<b>Masters</b>			
Master en logopédie Master en sciences de l'éducation		Sur dossier: accès direct ou moyennant compléments de formation	Sous réserve d'acceptation du dossier.

## Diplômés de 2° cycle non universitaire

Diplômes	Accès	Remarques
----------	-------	-----------

> En savoir plus sur les [passerelles](#) vers l'université

Aucune passerelle n'est accessible aux diplômés de 2° cycle non universitaire dans le cas de ce master

## Adultes en reprise d'études

> Consultez le site [Valorisation des acquis de l'expérience](#)

Tous les masters peuvent être accessibles selon la procédure de valorisation des acquis de l'expérience.

Les adultes qui ont 5 ans d'expérience « utile » peuvent introduire un dossier de valorisation des acquis de l'expérience (VAE), qui sous réserve de la recevabilité de leur dossier, de la réussite de l'épreuve d'admission, peuvent soit avoir un accès direct au Master, soit un accès nécessitant la réussite de l'année préparatoire au Master en sciences psychologiques.

## Accès personnalisé

Pour rappel tout master (à l'exception des masters complémentaires) peut également être accessible sur dossier.

## Procédures d'admission et d'inscription

Consultez le [Service des Inscriptions de l'université](#).

## PÉDAGOGIE

---

L'importance accordée à la formation « de terrain » : le stage et le mémoire représentent la moitié des 120 crédits du programme. Ces activités bénéficient d'un dispositif d'encadrement qui repose sur l'ensemble du corps enseignant de la faculté, professeurs et assistants.

## EVALUATION AU COURS DE LA FORMATION

---

Les méthodes d'évaluation sont conformes [au règlement des études et des examens](#). Plus de précisions sur les modalités propres à chaque unité d'enseignement sont disponibles dans leur fiche descriptive, à la rubrique « Mode d'évaluation des acquis des étudiants ».

Les cours à forte fréquentation feront l'objet d'une évaluation écrite. Les autres cours seront évalués, selon les cas, via un examen oral, un travail personnel ou un travail de groupes. Ces modalités sont précisées dans les cahiers de charges des cours.

## MOBILITÉ ET INTERNATIONALISATION

---

Une partie du programme (en particulier les stages) peut être suivie à l'étranger.

[Quelles sont les possibilités ?](#)

## FORMATIONS ULTÉRIEURES ACCESSIBLES

---

Masters complémentaires accessibles : [Master complémentaire en pédagogie universitaire et de l'enseignement supérieur \(horaire décalé\)](#)

Formations doctorales accessibles : La formation offerte par l'Ecole doctorale du domaine « Sciences psychologiques et de l'Education ». Cette formation relève toutefois de plusieurs Ecoles thématiques agréées par l'Ecole du domaine.

Autres formations accessibles: Des masters UCL (généralement 60) sont largement accessibles aux diplômés masters UCL. Par exemple :

- le [Master \[120\] en sciences et gestion de l'environnement](#) et le [Master \[60\] en sciences et gestion de l'environnement](#) (accès direct moyennant compléments éventuels)
- les différents Masters 60 en sciences de gestion (accès direct moyennant examen du dossier): voir [dans cette liste](#)
- le [Master \[60\] en information et communication](#) à Louvain-la-Neuve ou le [Master \[60\] en information et communication](#) à Mons

## CERTIFICATS

---

Bien-être psychosocial au travail

Intervention précoce auprès de populations déficientes ou à risque (en cours d'élaboration)

## GESTION ET CONTACTS

---

### Gestion du programme

Entite de la structure EPSY

Acronyme	<b>EPSY</b>
Dénomination	Ecole de psychologie
Adresse	Place Cardinal Mercier, 10 bte L3.05.01 1348 Louvain-la-Neuve Tél 010 47 20 11 - Fax 010 47 48 34
Secteur	Secteur des sciences humaines ( <a href="#">SSH</a> )
Faculté	Faculté de psychologie et des sciences de l'éducation ( <a href="#">PSP</a> )
Commission de programme	Ecole de psychologie ( <a href="#">EPSY</a> )

**Responsable académique du programme :** [Nathalie Nader-Grosbois](#)

## Jury

Président du jury : **Vassilis Saroglou**

Secrétaire du jury : **Florence Stinglhamber**

## Personnes de contact

Gestion administrative : **Michèle Goethals**

Gestion des stages et conseil en orientation : **Dominique Arnould**